

m u s e
u m k a
s t e e
l w i j
c h e n



Museum Kasteel Wijchen

Jaarverslag 2012

Inhoudsopgave

| | | |
|-----------|---|--------------|
| 1. | Voorwoord | p. 3 |
| 2. | Gebeurtenissenkalender 2012 | p. 4 |
| 3. | De nieuwe koersbepaling | p. 5 |
| 4. | De Stichting | p. 8 |
| | Organisatie | p. 8 |
| | Bestuur | p. 8 |
| | Staf | p. 8 |
| | Projectmedewerkers | p. 8 |
| | Vrijwilligers | p. 8 |
| 5. | Het museum | p. 10 |
| | Geregistreerd museumschap | p. 10 |
| | Beschikbare ruimtes | p. 10 |
| | Beveiliging | p. 10 |
| | Website | p. 11 |
| | Social media | p. 11 |
| | Zichtbaarheid van Museum Kasteel Wijchen | p. 11 |
| 6. | Educatie | p. 12 |
| | Scholen die meededen aan het lesbrieffprogramma van het museum 2012 | p. 13 |
| | Gevolgde lesbrieven | p. 13 |
| 7. | Activiteiten | p. 14 |
| | Activiteiten rondom wisseltentoonstellingen | p. 14 |
| | Kinderactiviteiten | p. 14 |
| | Rondleidingen | p. 14 |
| | Open dagen <i>De Tuun</i> | p. 14 |
| | Themadagen en -weekenden | p. 15 |
| | Markten | p. 16 |
| 8. | Tentoonstellingen | p. 17 |
| | Korte geschiedenis van museum en collectie | p. 17 |
| | Vaste collectie | p. 17 |
| | Wisselende tentoonstellingen | p. 17-19 |
| 9. | Collecties | p. 20 |
| | Archeologie | p. 20 |
| | Regionale Geschiedenis | p. 20 |
| | Botanische collectie | p. 20 |
| | Hedendaagse kunst | p. 21 |
| | Eigendom en beheer | p. 21 |
| | ADLIB | p. 21 |
| | Klimaat en licht | p. 22 |
| | Conditie van de collectie | p. 22 |
| | Veiligheid en verzekering | p. 23 |

| | | |
|------------|---|--------------|
| 10. | Werkgroepen | p. 24 |
| | Archief en Bibliotheek | p. 24 |
| | Beeldende Kunst | p. 24 |
| | Corpus | p. 25 |
| | Educatie | p. 26 |
| | PR | p. 26 |
| | Media | p. 26 |
| | Regionale Geschiedenis | p. 26 |
| | Gastheren en gastvrouwen | p. 27 |
| | Winkel | p. 28 |
| | <i>De Tuun</i> | p. 28 |
| | Activiteiten | p. 29 |
| 11. | Bedrijfsvoering | p. 31 |
| | Overzicht | p. 31 |
| | Bezoekersaantallen | p. 31 |
| | Museumkaart | p. 32 |
| | Financiën | p. 34-35 |
| 12. | Houders Museum Kasteel Wijchen Speld | p. 36 |
| | Colofon | p. 37 |

1. Voorwoord

Het afgelopen jaar is voor ons museum van grote betekenis geweest. De eerder besproken koersverandering heeft definitief haar beslag gekregen. De laatste tentoonstellingen hedendaagse kunst vonden plaats en de voorbereidingen voor de nieuwe expositie *Ons kasteel. Eeuwenlang middelpunt van Wijchen*, met een eminente inbreng van Harrie Gerritz waren eind 2012 in volle gang. En dat te midden van wisselingen op het managementniveau en afscheid van enthousiaste vrijwilligers.

Tijdens een bijzonder geslaagde kerstbijeenkomst is afscheid genomen van Antoon van Herpen en werd Rylana Seelen welkom geheten. De museumspeld is uitgereikt aan Jan van Huet en meerdere vrijwilligers zijn met lof en een attentie uitgezwaaid. Het verheugende nieuws is de binnenkomst van nieuwe vrijwilligers, een nieuwe budgetovereenkomst met de gemeente Wijchen, die zekerheid voor de komende vier jaar geeft, en de groeiende belangstelling van scholen voor het educatieve programma. Daarnaast krijgt de samenwerking met derden steeds meer gestalte. In de culturele sector moet men daar soms aan wennen, maar zowel inhoudelijk als zakelijk is samenwerking noodzaak!

Ook dit jaar zijn wij er weer in geslaagd om dankzij sobere en efficiënte bedrijfsvoering financiën te reserveren voor investeringen in het kader van de lopende vernieuwing. Dit biedt perspectief voor de nabije toekomst. Zeker wanneer wij er in slagen om bedrijven en fondsen te interesseren voor belangwekkende projecten en initiatieven. Wij willen in 2013 enkele successen boeken.

In het afgelopen jaar is ook afscheid genomen van een tweetal bestuursleden. Wij merken dat het lastig is om het bestuur aan te vullen. Met het oog op komende vacatures doen wij het uiterste om het bestuur ook toekomstbestendig te maken.

Namens het bestuur spreek ik mijn dank en waardering uit voor het door staf en vrijwilligers geleverde werk en verrichte inspanningen. Ik verwacht dat in het lopende jaar de nieuwe koers verder gestalte krijgt en dat het museum op regionale schaal spraakmakend zal zijn.

Ed de Boer
Voorzitter Bestuur Museum Kasteel Wijchen

Maart 2013

2. Gebeurtenissenkalender 2012

| | |
|------------------|--|
| 4 januari | Eerste dag openstelling |
| 22 januari | Meet and Greet Jenny Ymker |
| 5 februari | Eerste open rondleiding |
| 12 februari | Opening <i>Antoinette Briët beelden</i> en <i>Freek Sanders Schilderijen</i> |
| 22 februari | Kinderworkshop schilderen |
| 25 februari | Meet and Greet Antoinette Briët en Freek Sanders |
| 3-4, 10-11 maart | Meet and Greet Freek Sanders |
| 14-15 april | Museumweekend |
| 14 april | Verrijksroute, munt ontwerpen |
| 15 april | Verrijksroute, munt ontwerpen, Meet and Greet Freek Sanders |
| 22 april | Deelname Woezik op Stelten |
| 29 april | Opening <i>Verbijsterend zout</i> |
| 12 mei | Kinderworkshop boetseren met klei |
| 17 mei | Open dag <i>De Tuun</i> Deelname braderie Kasteelfeesten |
| 28 mei | Dag van het kasteel: theeschenkerij in foyer en op binnenplaats |
| 2+3 juni | Deelname Romeinenfestival |
| 3 juni | Open dag Tuun (Kunstmarkt) wederom verregend |
| 10 juni | Deelname Hernense Stratenmarkt |
| 2 juli | Rondleiding Omroep Gelderland |
| 15 juli | Opening <i>Schoonheid op vier poten</i> Bert Aalbers en Herman Kuypers |
| 28 juli | Meet and Greet Bert Aalbers |
| 29 juli | Deelname Batenburgse dag |
| 8 augustus | Kinderworkshop mozaïeken |
| 19 augustus | Meet and Greet Bert Aalbers en Herman Kuypers |
| 1 september | Presentatie Herman Kuypers |
| 8-9 september | Open monumentendagen met op 9 september elk uur kasteelrondleidingen en rondleidingen in <i>De Tuun</i> (thema <i>Groen van toen</i>) |
| 22 september | MKW uitstapje Grave |
| 30 september | Opening tentoonstelling <i>Written in Wings</i> Nadine Zanow |
| 20 oktober | Gelderse Museumdag |
| 1 december | Tentoonstelling <i>Winterpret in Wijchen</i> |
| 15 december | Kinderworkshop kerst |
| 26 december | Lampionnentocht |
| 31 december | 7.012 bezoekers in 2012 |

3. De nieuwe koersbepaling

Verrijken, inspireren en verbinden! Dat zijn de drie sleutelwoorden die centraal staan in het beleidsplan voor 2013 van Museum Kasteel Wijchen (MKW), waarvan de koers in 2011 en 2012 al is ingezet. Wat willen we aan wie overbrengen? Wat is de focus van dit museum?

Bij het verschijnen van dit *Jaarverslag 2012* is de nieuwe richting van MKW duidelijk zichtbaar geworden. In dit hoofdstuk staan we stil bij het reeds bereikte resultaat aangaande de nieuw gevormde plannen (2012) en het beleidsplan voor 2013, waar het afgelopen jaar de voorbereidingen voor zijn getroffen. De laatste tentoonstelling van 2012, *Winterpret* is een eerste resultaat van de nieuwe koers: de eigen archeologische collectie, het kasteel (met de bijbehorende *Tuun*) en regionale geschiedenis vormen de uitgangspunten van het te vertellen verhaal.

In 2012 heeft MKW zich bezonnen op haar toekomst. Aanleiding was het veranderende culturele klimaat in Nederland. Automatische subsidies behoren tot het verleden en cultureel ondernemerschap is de toekomst. Het erfgoedaanbod is erg groot en het publiek wordt steeds kritischer. Het publiek wil meer dan alleen passief kennis nemen van het tentoongestelde, het publiek wil iets beleven. Een levensvatbaar erfgoedconcept moet enerzijds een kwalitatief hoogstaand aanbod hebben, gericht op duidelijke doelgroepen. Anderzijds is een structurele en doordachte marketing- en communicatiestrategie essentieel om bezoekers te werven.

In 2011 en 2012 heeft MKW de samenwerking met Gelders Erfgoed gezocht, als zijnde de provinciale instelling die in haar takenpakket de ondersteuning van de musea in Gelderland heeft, om te adviseren bij de ontwikkeling van een nieuw beleid. Via het Gelders Erfgoed is in 2011 in zee gegaan met Manon Henzen (Proefcultuur), een projectleider met veel museale ervaring. Haar uiteindelijke bevindingen (beschreven in *Jaarverslag 2012*) hebben onder andere geleid tot een heldere missie:

“Museum Kasteel Wijchen bewaart het cultureel erfgoed van Wijchen en omgeving en maakt dit toegankelijk voor publiek om hen te verrijken, inspireren en verbinden.”

De nieuw ingezette koers kan alleen gestalte krijgen als de kleine honderd vrijwilligers van MKW achter het concept staan. De vrijwilligers zijn betrokken bij het proces middels kleine artikelen in het eigen nieuwsorgaan *Caduceus*, speciale *nieuwsbrieven* en in de *Nieuwsbrief Vrienden Museum Kasteel Wijchen/Stichting Frans Bloemen*. Ook door rapportages van hoofd en/of bestuur binnen verschillende vergaderingen van de afzonderlijke werkgroepen worden zij op de hoogte gehouden van de ontwikkelingen. Een aantal vrijwilligers is zelfs - al dan niet individueel - actief betrokken bij het proces. Ook zijn er in 2012 voor het eerst aparte expowerkgroepen ontstaan, waarin vrijwilligers uit de verschillende werkgroepen samenwerken om tot één resultaat te komen: een regionale tentoonstelling.

Om de hoge ambities van MKW waar te maken wordt veel inzet van alle betrokkenen (bestuur, staf, medewerkers en vrijwilligers) gevegd. Om onder die mensen de kennis omtrent het nieuwe beleid te doen groeien en om de

onderlinge samenhang te bevorderen, is in de periode december 2011 tot en met maart 2012 een reeks van zes workshops georganiseerd. Gemiddeld namen zo'n dertigtal vrijwilligers deel aan die workshops hetgeen eens te meer aantoont hoe betrokken de vrijwilligers van MKW zijn. De onderwerpen die aan de orde kwamen waren: algemene oriëntatie en gastvrijheid, presentatie, beheer en behoud van collecties, educatie, marketing en pr, en E-culture. In 2013 is het zaak deze bijscholing voort te zetten.

Die herbezinning door bestuur, staf en vrijwilligers van MKW heeft geleid tot een uitgesproken ambitie, een geherformuleerde missie en een visie op hoe die ambitie plus missie gestalte kan krijgen, resulterend in een Plan van Aanpak 2012-2016. Inmiddels is dat Plan van Aanpak op 11 april 2012 gepresenteerd aan alle vrijwilligers en op 12 april officieel aangeboden aan de verantwoordelijke wethouder Marcel Thijssen.



Met ingang van 2013 gaat MKW hierin een nieuwe balans aanbrengen. Het aantal wisseltentoonstellingen zal worden teruggebracht naar twee, het aantal 'flankerende' activiteiten zal daarentegen worden uitgebreid, want die hebben de meeste kans om meer publiek te trekken. MKW wil inspelen op onderwerpen die dicht bij de inwoners van Wijchen en omgeving staan en daarmee goed passen bij een regionaal museum. Met regionale thema's wil MKW bijdragen aan de identiteitsvorming van de gemeenschap. In de eerste helft van 2013 zal eerst *Ons Kasteel. Eeuwenlang middelpunt van Wijchen* in een expositie centraal staan, in de maanden na juli zal het thema water in de tentoonstelling *Het water komt...* - in al haar verschijningsvormen en met haar invloed op de typische landschapsontwikkeling en bewoningsgeschiedenis van Wijchen en omgeving - worden uitgediept.

MKW gaat met ingang van 2013 werken met een herkenbaar en tegelijkertijd afwisselend jaarprogramma. Dit geeft richting aan inhoud, publieksbereik, doelgroepbenadering en samenwerking met andere organisaties. Een planning over meerdere jaren maakt het ook mogelijk om aan te haken bij themajaren, speciale gebeurtenissen en jubilea.

Ook zet het museum een diversiteit aan activiteiten in die voor het grootste deel georganiseerd worden door medewerkers en vrijwilligers van het museum. Daarnaast wordt dus nadrukkelijk samenwerking gezocht met andere regionale partijen - bijvoorbeeld VVV, RBT KAN, Wijchens Amateur Toneel (WAT), Historische Vereniging Tweestromenland, Stichting Wighene, Stichting Chariovalda, Museum het Valkhof, Bibliotheek Wijchen, Cultuurknooppunt Wijchen-Beuningen, Kunstencentrum De Stroming, Kunstpost Wijchen, Centrum Management Wijchen, e.d. - om ook op die manier invulling te geven aan het streven het cultuurhistorische centrum van de regio te zijn. Al in 2012 wordt met het inhuren van externen gewerkt aan de invulling van die diversiteit aan activiteiten. Genoemd kunnen worden: aangeklede rondleiding, speurtocht,

workshop, cursus, verhaal, *living history*, theater, demonstratie, lezing en educatief programma.

MKW gaat zijn lesprogramma's voor het onderwijs een nog meer regionaal karakter geven. Aansluiten bij de kerndoelen Onderwijs en Cultuur blijft noodzakelijk, maar nog meer dan al het geval is zal daarbij de Wijchense component aandacht krijgen. Ook op die manier draagt MKW bij aan de vorming van lokale identiteit en binding. De actieve inzet van een regionaal museum als MKW helpt zeker ook bij het streven van de staatssecretaris om 80% van de schoolklassen ten minste een keer per jaar een museum te laten bezoeken om aldus in aanraking te komen met de wereld van kunst en cultuur.

Ruimtegebrek en relatieve onvindbaarheid van het museum zowel bij als in het kasteel zijn altijd al een probleem geweest voor MKW. In 2013 zal dit pijnpunt verder worden bestreden.

Streven is in 2013 het mogelijk te maken dat de vaste presentatie zich beperkt tot de vloer van die tweede etage en dat wisselexposities geconcentreerd zullen worden op de vide. Belangrijk is dat passanten ook buiten de openingstijden van het museum kennis kunnen nemen van het historische verhaal van het kasteel en informatie over het museum.

In 2013 zullen de eerste contouren van een zich vernieuwend museum zichtbaar worden. Het resultaat zal worden afgemeten aan een toenemende publiciteit en een stijgend aantal bezoekers.

4. De stichting

Organisatie

De organisatie van het museum bestond in 2012 uit: het bestuur, de staf (hoofd en drie projectmedewerkers) en de werkgroepen. Het bestuur en de werkgroepleden zijn allen vrijwilligers. De staf bestaat uit professionele krachten.

Bestuur

Bij aanvang 2012 bestond het bestuur uit de volgende personen:

| | |
|-----------------------------------|-------------------------|
| De heer drs. Ed de Boer | <i>(voorzitter)</i> |
| De heer dr. Ton Klunder | <i>(secretaris)</i> |
| De heer Theo Burgers FB | <i>(penningmeester)</i> |
| De heer prof. dr. Harry Bekkering | <i>(bestuurslid)</i> |
| De heer dr. Daan van Speybroeck | <i>(bestuurslid)</i> |
| De heer dr. Stephan Mols | <i>(bestuurslid)</i> |

In oktober zijn Stephan Mols en Daan van Speybroeck vertrokken uit het bestuur. Het bestuur is nog op zoek naar opvolgers.

Tijdens het verslagjaar vonden er (buiten de genoemde brainstormsessies en projectgroepen) tien bestuursvergaderingen plaats. Belangrijke onderwerpen waren de toekomstplannen en de financiën.

Staf

Van 1 februari 2010 tot 1 januari 2013 was Antoon van Herpen hoofd van de staf. Sinds 1 december 2012 is Rylana Seelen als hoofd verantwoordelijk voor de dagelijkse leiding in MKW. Het dienstverband is 24 uur/week.

Projectmedewerkers

Ben Teubner is als conservator verantwoordelijk voor het collectiebeheer (op declaratiebasis van minimaal 3 en maximaal 16 uur/maand). Mirjam Bovenga is projectassistente (10 uur/week) en Karin van Rozendaal de financieel administratieve kracht (6 uur/week).

Vrijwilligers

De grootste groep van het museum bestaat uit enthousiaste vrijwilligers. Eind 2012 waren er 69 vrijwilligers, exclusief de bestuursleden. De vrijwilligers zijn ondergebracht in de verschillende werkgroepen. Elke werkgroep heeft zijn eigen taakgebied. Voor de beschrijving van de werkgroepen en hun activiteiten (zie hoofdstuk 9).

Voortdurende aandacht gaat uit naar het werven en vasthouden van nieuwe vrijwilligers. Zonder de enthousiaste en betrokken inzet van deze vrijwilligers kan Museum Kasteel Wijchen niet bestaan. Hiertoe is in 2012 met behulp van externen een vrijwilligersbeleid ontwikkeld. Om dit beleid uit te voeren is vanuit het huidige vrijwilligersbestand een vrijwilligerscoördinator benoemd.

Eind november is er een avond georganiseerd om vrijwilligers te werven. Dit heeft ertoe geleid dat een aantal zeer enthousiaste mensen met interesse voor diverse werkgroepen vrijwilliger bij MKW zijn geworden.

In december werd de traditionele kerstborrel voor vrijwilligers en hun partners georganiseerd. Tijdens de kerstborrel werd Jan van Huet voor zijn inzet als vrijwilliger en filmmaker voor MKW aan de lijst van museumspeld *decorandi* toegevoegd. Voor een complete lijst van de huidige *decorandi* zie bijlage.

Op initiatief van de Werkgroep GHV (gastheer, -vrouw) vond in september het traditionele jaarlijkse MKW - uitstapje plaats waaraan alle museummedewerkers konden deelnemen. Grave was deze keer de bestemming. Met name het Graafs Museum met de historie over de stad Grave en een stadswandeling vormden het hoogtepunt van het uitje.

Er was weer sprake van een geslaagde dag die heeft bijgedragen aan de onderlinge verbondenheid en sfeer onder de vrijwilligers.



5. Het museum

Geregistreerd museumschap

Museum Kasteel Wijchen (MKW) is een geregistreerd museum. Dit houdt in dat het museum aan een aantal kwaliteitseisen voldoet met betrekking tot presentatie, bezoekersvriendelijkheid, behoud en beheer van de collectie en andere aanverwante zaken. In 2012 is middels een analyse een herijking uitgevoerd om te bepalen of MKW nog steeds aan de criteria voldoet, medio 2013 volgt hier nader bericht over.

Beschikbare ruimtes

MKW huurt van de gemeente zowel ruimtes in het kasteel als in het koetshuis. Daarnaast beschikt MKW over een stuk grond naast het kasteel ten behoeve van de historische tuin, *De Tuun*.

Het eigenlijke museum bevindt zich op de eerste en tweede verdieping van het kasteel, waarbij entree tot het museum alleen via een lift mogelijk is. Helaas is dit niet echt uitnodigend, maar uit contacten hieromtrent met de gemeente is gebleken dat er geen andere mogelijkheid is. Op de tweede etage worden de bezoekers voor de vaste collectie en de wisseltonstellingen ontvangen. Daar bevindt zich ook de museumwinkel en een eenvoudige gelegenheid voor koffie/thee.

Op de eerste etage is het zogenaamde Kennislab, ingericht met steun van een donatie van de Rabobank. Hier worden de leerlingen ontvangen, starten rondleidingen en vinden workshops en lezingen plaats. Daarnaast bevindt zich op de eerste verdieping de eigen bibliotheek/archief en het kantoor voor hoofd en projectmedewerkers.

In het koetshuis is het depot van MKW ingericht, de werkplaats van de conservator.

Vrijwilligers van het museum verzorgen regelmatig rondleidingen in het kasteel. Het kasteel is - zeker van buiten - een mooie locatie. Helaas zijn veel bezoekers nog al eens teleurgesteld dat het interieur nog weinig van het verleden getuigt, te meer daar de aantrekkelijke kelders uit veiligheidsoverwegingen niet bij de rondleiding betrokken mogen worden. Met hun kennis van het verleden en de verhalen hierover weten de gidsen echter veel van dit gemis te compenseren.

Beveiliging

Ten einde goed zicht te hebben op het tentoongestelde is er een alarm en een systeem met beveiligingscamera's aangelegd. De gemeente draagt zorg voor de beveiliging van het gehele kasteel.

Website

De in 2010 vernieuwde website www.museumwijchen.nl is een populaire bestemming voor geïnteresseerden. Dat blijkt onder meer uit het aantal verzoeken voor een rondleiding dat via de website binnenkomt. Het gaat dan om mensen die deze site bewust bezocht hebben. Het feit dat de website ook in het Engels beschikbaar is, maakt deze toegankelijk voor een breed publiek. De website dient actueel en levend te worden gehouden door regelmatig nieuw materiaal te plaatsen. Tevens is het wenselijk de collectie en verhalen te ontsluiten op de eigen website en op websites en platforms van anderen.

Social Media

In december 2012 heeft bestuur en staf van MKW ervoor gekozen om op de social media (Facebook en Twitter) haar entree te maken. De online wereld is tot alle lagen van de bevolking doorgedrongen en wordt steeds belangrijker. Alle doelgroepen van MKW zijn in toenemende mate online en met sociale media actief. Daarnaast moeten er meer vermeldingen gerealiseerd worden op toeristische en culturele websites en meer informatie op alle lokale (virtuele) kanalen gezet worden. De sociale media zijn reeds toegevoegd aan de communicatiestrategie: het versturen van Twitterberichten, het onderhouden van een Facebookpagina en het openen van een blog zijn hier voorbeelden van.

Zichtbaarheid van Museum Kasteel Wijchen

Het MKW - voorstel om bij de ingang van het kasteel vlaggenmasten te plaatsen of op een andere manier passanten te attenderen op het MKW is al enige jaren onderwerp van overleg met de gemeente. Het belang hiervan voor de bezoekersaantallen blijft onverkort.

6. Educatie

De werkgroep Educatie heeft het schooljaar 2011/2012 goed kunnen afronden. In de zomerperiode heeft de werkgroep de bestaande lesbrieven tekstueel verbeterd en enkele opdrachten zijn aangepast, zodat ze nog beter aansluiten bij de leeftijdsgroepen waarvoor ze worden aangeboden. Doordat er vaker vraag is geweest om sommige lesbrieven ook aan jongere kinderen te geven, doordat scholen bijvoorbeeld met stam- of combinatiegroepen werken, werden sommige opdrachten voor die betreffende groepen vervangen door opdrachten passend bij de leeftijdsgroep. Door deze toenemende vraag voor jongere kinderen heeft de werkgroep Educatie in 2012 een lesbrief voor kleutergroepen en groep 3 ontwikkeld. Naast de lesbrief *Op bezoek in een museum* van de kleutergroep is ook de lesbrief *IJzertijd* (midden- en bovenbouw basis onderwijs) ontwikkeld.

De samenwerking met het Cultuurknooppunt Wijchen-Beuningen, die het culturele aanbod voor Wijchen coördineert liep in 2012 wederom uitstekend. Vanaf 2012 zijn ook de basisscholen in Beuningen aangesloten bij het Cultuurknooppunt. In het voorjaar van 2012 zijn de eerste scholen uit Beuningen via deze weg bij MKW op bezoek geweest. Het zelf aanschrijven van scholen buiten Wijchen om het educatieve programma onder de aandacht te brengen en publicatie van het programma op de website heeft geleid tot vier inschrijvingen buiten het Cultuurknooppunt om.

Door één van de werkgroepleden is in 2011 contact gezocht met het Maaswaal College. Dit heeft geresulteerd in een project voor VMBO-leerlingen rondom de textieltentoonstelling *Stof tot nadenken*. Circa 300 VMBO-leerlingen hebben begin 2012 Museum Kasteel Wijchen bezocht voor dit project. Na deze succesvolle samenwerking is de basis gelegd voor continuering: begin 2013 zullen de VMBO klassen de tentoonstelling *Ons Kasteel. Eeuwenlang middelpunt van Wijchen* bezoeken.

Het Kennislab op de eerste verdieping is het startpunt voor alle educatieve activiteiten. Uiteraard is het de start van de lesbrieven, maar daarnaast wordt het gebruikt voor lezingen en voor rondleidingen. Dit heeft te maken met zowel de ruimte als het geplaatste beeldscherm en de hierop getoonde PowerPoint presentaties om zaken te visualiseren. Verder is de ruimte aangekleed met poppen in historische kledij, die ingezet kunnen worden voor de verschillende lesbrieven.

Voor individuele jonge bezoekers is er een spannende speurtocht, opgebouwd rond museum mascotte Frederick de muis.

Rondleidingen in het museum, *De Tuun* en het kasteel maakten ook deel uit van de educatieve activiteiten in 2012.



Scholen die meededen aan het lesbrieffprogramma van het museum in 2012

Basisscholen Wijchen

| | |
|-----------------|--------------|
| Boskriek | 2 lesbrieven |
| De Buizerd | 7 lesbrieven |
| 't Palet | 4 lesbrieven |
| Passchalis | 3 lesbrieven |
| Paulusschool | 2 lesbrieven |
| Roncalli | 1 lesbrief |
| Samsam | 3 lesbrieven |
| De Speelhoeve | 2 lesbrieven |
| St. Jan Baptist | 1 lesbrief |
| Trinoom | 9 lesbrieven |
| De Vierspong | 1 lesbrief |
| De Wingerd | 1 lesbrief |

Basisscholen Beuningen

| | |
|----------------|--------------|
| De Beundert | 3 lesbrieven |
| Fontein | 1 lesbrief |
| De Peppel | 3 lesbrieven |
| De Reuzepas | 3 lesbrieven |
| SBO Klavervier | 1 lesbrief |
| 't Schrijverke | 1 lesbrief |
| De Wegwijzer | 2 lesbrieven |

Basisscholen buiten Cultuurknooppunt

| | |
|----------------------------|--------------|
| De Bongerd (Gassel) | 1 lesbrief |
| De Kom (Druten) | 1 lesbrief |
| De Zilverberg (Overasselt) | 2 lesbrieven |

Voortgezet onderwijs

| | |
|------------------|---------------|
| Maaswaal College | 14 lesbrieven |
|------------------|---------------|

Gevolgde lesbrieven

| | |
|-------------------------|---------------|
| De Bronstijd | 7 lesbrieven |
| Middeleeuwen | 17 lesbrieven |
| Romeins Eten en Drinken | 1 lesbrief |
| De Romeinen | 18 lesbrieven |
| Archeoloog in de klas | 10 lesbrieven |
| De IJzertijd | 1 lesbrief |
| VMBO project | 14 lesbrieven |

7. Activiteiten

Nadat in 2011 de Werkgroep Activiteiten in het leven is geroepen om diverse activiteiten te ontwikkelen en uit te voeren om het museum meer onder de aandacht te brengen en het museumbezoek te stimuleren, is de werkgroep in 2012 aan de slag gegaan om aan de hand van een jaarkalender activiteiten te ontwikkelen. Daarnaast is in samenwerking met twee externe professionals een activiteitenprogramma ontwikkeld dat vanaf 2013 ingezet kan worden om een aantrekkelijk flankerend programma aan te bieden.

Activiteiten rondom wisseltentoonstellingen

Ook in 2012 zijn kunstenaars van de verschillende wisseltentoonstellingen beeldende kunst bereid geweest tijdens de expositieperiode één of meerdere keren naar het museum te komen om met bezoekers in contact te komen, te weten:

- 22 januari Meet and Greet met Jenny Ymker
- 25 februari Meet and Greet met Antoinette Briët en Freek Sanders
- 3, 4, 10, 11 maart en 15 april Meet and Greet met Freek Sanders
- 28 juli Meet and Greet met Bert Aalbers
- 18 augustus Meet and Greet met Bert Aalbers en Herman Kuypers
- 1 september presentatie door Herman Kuypers

Kinderactiviteiten

In vakanties of weekenden zijn diverse kinderworkshops georganiseerd met een activiteit die aansloot bij de lopende wisseltentoonstelling, te weten:

- 22 februari kinderworkshop schilderen
- 12 mei kinderworkshop boetseren met klei
- 8 augustus mozaïeken
- diverse activiteiten tijdens de Gelderse Museumdag
- 15 december kinderworkshop met thema kerst
- 26 december lampionentocht voor het hele gezin

Rondleidingen

Naast de rondleidingen op inschrijving zijn tijdens diverse open en themadagen rondleidingen of workshops archeologie gegeven. Met name voor kasteelrondleidingen is grote belangstelling. In 2012 is gestart met het geven van open rondleidingen op iedere eerste zondag van de maand om 14.00 uur.

Open dagen De Tuun

Museumtuin *De Tuun* houdt drie keer per jaar een open dag en wel op Hemelvaartsdag, tijdens de Kunstmarkt en tijdens de Open Monumentendagen. Hierbij kunnen wij altijd rekenen op vele bezoekers. Helaas zijn de dagen tijdens Hemelvaartsdag en de Kunstmarkt opnieuw verregend.

Vanaf 2013 zullen er in de zomermaanden iedere eerste zondag van de maand om 13.00 uur open rondleidingen in *De Tuun* gaan plaatsvinden.

Themadagen en -weekenden

Tijdens verschillende landelijke of provinciale themadagen en weekenden zijn telkens extra activiteiten aangeboden en was het museum vaak vanaf 11.00 uur geopend. In 2012 ging het om:

14 - 15 april Museumweekend

Beide dagen konden bezoekers een *Verrijkingroute* doen (waarbij een 1^e, 2^e en 3^e prijs te verdienen was) en een eigen munt ontwerpen. 15 april was er ook een Meet and Greet met Freek Sanders

28 mei Dag van het kasteel (thema: buitenplaatsen)

In de foyer en op de binnenplaats van het kasteel was een theeschenkerij ingericht. Emanuel vertelde circa elk uur zijn verhaal.

8 - 9 september Open Monumentendagen

Voor dit weekend is samengewerkt met Historische Vereniging Tweestromenland. Zij hadden door het centrum van Wijchen een route langs verschillende monumenten uitgezet. De route startte bij MKW. In MKW was er voor bezoekers elk uur een verkorte kasteelrondleiding en in De Tuun werd een open dag gehouden met rondleidingen.

20 oktober Gelderse Museumdag (thema: moet je horen!)



In het kabinet vertelde Emilia haar verhaal. Kinderen konden zich verkleden als prinses of ridder en op de foto gaan of marcheren met een Romein. Kinderen konden ook meedoen aan een historische geluidenquiz en er was een proeverij op de binnenplaats van het kasteel.

Markten

Het museum heeft zich tijdens diverse markten middels een kraam gepresenteerd aan het publiek om het museum onder de aandacht te brengen. Folders en flyers worden tijdens deze markten uitgereikt. Ook zijn er kleine artikelen uit de museumwinkel te koop.

De markten waar MKW zich in 2012 heeft gepresenteerd zijn:

- Woezik op Stelten
- Kasteelfeesten
- Romeinenfestival
- Hernense Stratenmarkt
- Batenburgse dag

8. Tentoonstellingen

Ook in 2012 kenmerkten kwaliteit en afwisseling het tentoonstellingsprogramma. De wisseltentoonstellingen zorgen er voor dat reguliere bezoekers telkens een nieuwe ervaring kunnen opdoen en een herhaald bezoek aantrekkelijk blijft.

Korte geschiedenis van museum en collectie

Museum Kasteel Wijchen is gevestigd op de voormalige zolder van Kasteel Wijchen. De archeologische collectie is deels bijeengebracht door de heer F.J.G.H. Bloemen, de eigenaar van een kousenfabriek in Wijchen. In de loop der tijd is de archeologische collectie aangevuld met objecten van andere verzamelaars. Gedurende 30 jaar was de collectie ondergebracht in het voormalige Koetshuis van Kasteel Wijchen. In 1992 werd het kasteel gerenoveerd. De gemeenteraad greep dit aan om het kasteel te bestemmen als de plaats om de archeologische collectie te huisvesten. De zolder werd ingericht als museum in combinatie met een ruimte voor wisseltentoonstellingen rond beeldende kunst (aanvankelijk georganiseerd door de Stichting Culturele Raad Wijchen). Ook de protohistorische tuin, gelegen in de kasteeltuin, maakt onderdeel uit van het museum.

In toenemende mate wint de gedachte veld dat het museum als uitstallkast tot het verleden behoort. Musea zullen nieuwe wegen van verhalen vertellen moeten bedenken, verhalen waarmee ze het publiek verwonderen en nieuwsgierig maken. Een extra reden om goed na te denken over een nieuwe manier van inrichten, met inzet van middelen die meer beleving brengen, die waarde toevoegen aan de authentieke objecten die er getoond worden, zodat hét verhaal van MKW gaat leven.

Vaste collectie

Het museum heeft in 2012 voor een duidelijk historisch profiel gekozen en wil zich daar verder in ontwikkelen en de kwaliteit op dat terrein verhogen. Hedendaagse kunst zal in de toekomst geen kerntaak meer zijn van MKW. Het museum ziet kunst als een verrijking van het cultureel erfgoed. Het kan de link zijn tussen het heden en verleden, mits goed uitgewerkt.

De collectie van MKW bestaat anno 2012 uit vier delen: archeologie, regionale geschiedenis, botanische collectie en hedendaagse kunst. De drie eerstgenoemde deelcollecties worden tentoongesteld in Museum Kasteel Wijchen en museumtuin *De Tuun* in de kasteeltuin. De collecties worden bewaard in het museum of in het depot van het museum in het naastgelegen koetshuis van het kasteel.

Wisselende tentoonstellingen

Naast de standaardexpositie zijn er regelmatig wisseltentoonstellingen te bekijken tijdens de openingstijden. Hieronder staat het programma van de zes wisseltentoonstellingen van 2012. Rond de wisseltentoonstellingen werden verschillende workshops en lezingen georganiseerd. Op deze manier krijgt het tentoongestelde extra diepgang en betekenis.

Stof tot nadenken

Jenny Ymker, Elisabeth Kaldewey

25 november 2011 t/m 5 februari 2012 | afdeling Hedendaagse Kunst



Elisabeth combineert polymeerklei met wollen, katoenen en zijden draden om diverse menselijk emoties vorm te geven. Van die draden maakt ze ook fantasiefiguren, beetje mensachtig, beetje dierachtig. Het werk van Jenny Ymker lijkt op het eerste gezicht louter illustratief. Zij borduurt op schilderslinnen ogenschijnlijk lieflijke taferelen: een jonge vrouw in het groen, een verjaardagsfeestje. Bij nadere beschouwing wordt duidelijk dat er meer aan de hand is. Hoewel ze heel verschillend zijn in hun manier van werken, is de thematiek van hun werk verwant. Beiden onderzoeken de (nog steeds) gangbare traditionele opvattingen over vrouwen, moederschap, moederliefde en een zelfstandig bestaan. Hun werk biedt letterlijk en figuurlijk 'Stof tot nadenken'.

Antoinette Briët beelden en Freek Sanders schilderijen

10 februari t/m 22 april 2012 | afdeling Hedendaagse Kunst

De Eindhovense beeldhouwster Antoinette Briët maakt beelden van brons, steen of hout waarbij de oorspronkelijke ideeën vaak zijn ontleend aan de dierenwereld.

De Nijmeegse, van oorsprong Wijchense, kunstschilder Freek Sanders heeft de afgelopen 20 jaar verschillende fases doorlopen in zijn werk. Door te experimenteren met acrylverf op doek heeft hij zich een techniek eigen gemaakt om expressie te geven aan zijn gevoelswereld. In de meest recente ontwikkeling keert Freek terug naar het platte vlak waarin composities van kleur en vormen en hun samenhang centraal staan.



Verbijsterend zout

Handel in prehistorisch Bijsterhuizen (1000-500 v.Chr.) met artistieke interpretatie van Hanna Grobbe

27 april t/m 8 juli 2012 | afdeling Corpus (archeologie) in samenwerking met Hazenberg Archeologie



De tentoonstelling liet het verhaal zien van de rol van zout in de regionale handel, kostbare objecten die geofferd worden, maar gaf ook een kijkje in het dagelijkse leven in de late Bronstijd en de vroege IJzertijd. De tentoonstelling kwam tot stand in samenwerking met *Hazenberg Archeologie*.

In de tentoonstelling was een stelling met glazen potjes van Hanna Grobbe opgenomen. Bezoekers konden een eigen vondst in 1 van de glazen potjes achterlaten.

Schoonheid op vier poten

Houtsculpturen van Bert Aalbers en aquarellen en tekeningen van Herman Kuypers

13 juli t/m 23 september 2012 | afdeling Hedendaagse Kunst

De objecten van de Nijmeegse kunstenaar Bert Aalbers zijn beeldtafeltjes met allen dezelfde afmetingen. Met groot respect en liefde voor het materiaal geeft de kunstenaar elk tafeltje een eigen karakter waardoor het zich onttrekt aan de gebruikelijke functie van het meubel 'tafel'. Humor en poëzie staan met vier poten op de vloer.

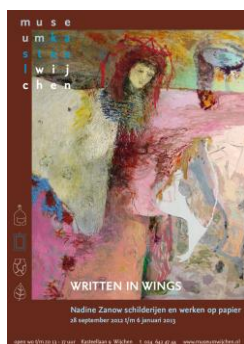
In de aquarellen en tekeningen van de Tilburgse kunstenaar Herman Kuypers vervullen stoelen de hoofdrol. Met humor en inventiviteit worden o.a. religieuze en culturele thema's aangeraakt waarbij een donkere ondertoon niet ontbreekt. Deze combinatie levert spannend werk op.



Written in wings

Nadine Zanow schilderijen en werken op papier

28 september 2012 t/m 20 januari 2013 | afdeling Hedendaagse Kunst



Kunstenares Nadine Zanow woont en werkt sinds enkele jaren in het Land van Maas en Waal. Ze is geboren in de Verenigde Staten van Amerika, maar heeft haar wortels in Europa. Dat Europese verleden laat ze doorklinken in haar werk, waarin folklore, verhalen en beelden uit het familieleven een grote rol spelen.

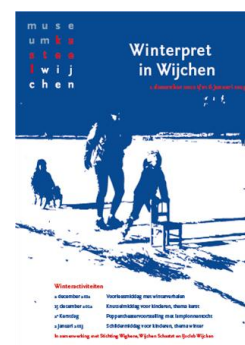
Haar olieverfschilderijen zijn zeer rijk aan kleuren waarbij vleugels dikwijls aanwezig zijn. Naast de olieverfschilderijen waren op de tentoonstelling ook zeer recente en net zo spannende werken te zien van klein formaat en uitgevoerd

in mixed media.

Winterpret in Wijchen

1 december 2012 t/m 6 januari 2013

In aansluiting op het evenement *Wijchen schaatst* was er in MKW een kleine tentoonstelling te zien rondom wintervermaak in Wijchen. Er werden winterobjecten, foto's en een film getoond. Een sfeervolle tentoonstelling vol herinneringen en verhalen. Dit was de eerste tentoonstelling "nieuwe stijl". Samen met projectleider Manon Henzen vormden vrijwilligers uit diverse werkgroepen samen de projectgroep van deze tentoonstelling. Daarnaast is de tentoonstelling mede tot stand gekomen door samenwerking met *Stichting Wighene* en *Ijsclub Wijchen*.



9. Collecties

In 2012 is er een nieuw collectiebeleid aangaande de vaste collectie. MKW heeft in 2012 zijn missie aangescherpt en is daarbij uitgegaan van zijn essentie, ambitie, motivatie en unieke karakter:

- Essentie: MKW bewaart het culturele erfgoed van Wijchen en omgeving en maakt dit toegankelijk voor publiek.
- Ambitie: MKW is het inspirerende cultuurhistorische centrum van Wijchen en omgeving.
- Motivatie: MKW heeft de overtuiging dat iedereen het unieke cultureel erfgoed van Wijchen en omgeving wil zien, omdat dit bijdraagt aan persoonlijke en maatschappelijke identiteitsvorming en verbinding.
- Uniceit: collectie en verhaal van permanente bewoning van Wijchen en omgeving en Kasteel Wijchen.

Dit heeft geleid tot de omschrijving van de missie (zie hoofdstuk 3).

Archeologie

De grootste deelcollectie is Archeologie die bestaat uit circa 1550 bodemvondsten uit Wijchen en omgeving die betrekking hebben op het menselijk leven in de regio, vanaf de nieuwe steentijd tot en met de Middeleeuwen. Een groot deel van de collectie wordt gevormd door objecten uit de late Bronstijd, vroege IJzertijd en de Romeinse periode. Wijchen was in de Romeinse tijd en de periode van de Merovingers een belangrijke en rijke plaats. Uit die tijd zijn diverse objecten verzameld die hiervan getuigen en ook van een hoge kwaliteit zijn voor een provinciale plaats. Het gaat vaak om grafgiften zoals gebruiksvoorwerpen, glaswerk, sieraden, aardewerk en wapens. Ook zijn er kleine beeldjes en crematieresten.

Regionale geschiedenis

Er is een deelcollectie Regionale geschiedenis die een overzicht geeft van de ontwikkeling van regionale kastelen door middel van maquettes en verder bestaat uit een verzameling van foto's (circa 400) en negatieven (circa 6000) afkomstig uit een project in 1986 toen Wijchenaren door Jos Broekman werden uitgenodigd zichzelf op de foto te zetten. In 2012 is deze deelcollectie uitgebreid met een vijftiental munten van Batenburg uit de zestiende en zeventiende eeuw die door de gemeente Wijchen zijn toegevoegd aan de beheersovereenkomst.

Botanische collectie

De botanische collectie vormt de derde deelcollectie. In de kasteeltuin groeien circa 150 soorten planten en kruiden die voorkwamen in tuinen en boerderijen in de protohistorische periode.

Hedendaagse kunst

Uit de wisselexposities die gehouden werden in de museumruimtes is tot slot de kleine eigen deelcollectie Hedendaagse beeldende kunst ontstaan. Deze bestaat uit acht werken die geschonken zijn door de kunstenaars na de exposities. De meerderheid van de werken beelden objecten van de andere collecties af. De werken zijn afkomstig van Pedro Garciarías (vijf penseeltekeningen van archeologische objecten), J.C. Gérard (een acrylverfschildering), Klaas Gubbels (een houtdruk) en Ad Arma (een ets).

Eigendom en beheer

De archeologische objecten zijn voor ongeveer 90% eigendom van de gemeente Wijchen. In 2007 is een *beheerovereenkomst* afgesloten tussen de gemeente Wijchen en MKW. Circa 5% is momenteel afkomstig uit bruikleen van particulieren, Museum Het Valkhof, Natuurmuseum Nijmegen en het Instituut Collectie Nederland. Een klein gedeelte van de archeologische collectie is eigendom van MKW dankzij schenkingen of aankoop.

De collecties van regionale geschiedenis, *De Tuun* en hedendaagse kunst zijn eigendom van MKW.

In de hierboven genoemde *beheerovereenkomst* met de gemeente is opgenomen dat een vaste component van de jaarlijkse subsidie een bedrag inhoudt voor onderhoud en conservering van de archeologische collectie. Het MKW vormt daarvoor een bestemmingsreserve. Jaarlijkse onder- en overschrijvingen op deze post worden met deze bestemmingsreserve verrekend. Het jaarlijks te besteden bedrag is voor 2013 vastgesteld op € 3.135 en wordt jaarlijks geïndexeerd.

ADLIB

Doordat bij de wisselingen in de directie door omstandigheden de overdracht niet optimaal is geweest, is ook het beheer van de collectie langere tijd niet volledig helder geweest. Mede hierdoor kon het gebeuren dat bij het installeren van een nieuw computersysteem de bestanden van het geregistreerde automatiseringssysteem TMS verloren zijn gegaan. In 2006 was MKW begonnen met de geautomatiseerde registratie met het systeem TMS. Omdat een eerdere werkgroep die zich in 2005 had gebogen over welk registratiesysteem (TMS of Adlib) voor een museum op de schaal van MKW gekozen had voor Adlib is in 2010 besloten terug te keren naar het vertrouwde Adlib. Aan de hand van de bestaande kopie van het vóór 2006 gehanteerde Adlib is het grootste gedeelte van de archeologische collectie (ruim 1000 van de circa 1500 objecten) anno 2012 op basisniveau geautomatiseerd geregistreerd in Adlib. Daarnaast is de collectie grotendeels geregistreerd middels andere digitale bestanden.

Klimaat en licht

De meest recente uitgevoerde analyses dateren uit 2006/2007 en waren gunstig. Bij een introductie rond collectiebeheer is onlangs gebleken dat permanente controle echter vereist is en inmiddels is besloten de apparatuur zo snel mogelijk aan te kopen. Onder verantwoordelijkheid van het hoofd zullen vrijwilligers worden aangezocht om voortaan zorg te dragen voor deze controle en registratie. In het algemeen kan gesteld worden dat het museum en het depot wat UV en lux betreft gunstige omstandigheden kent, omdat het slechts kleine raampjes heeft en beperkte openingsuren kent. Licht is alleen aan tijdens de openingsuren (20 uur per week) en tijdens de werkzaamheden in het depot (maximaal 3 uur per week). De lux-niveaus zijn dan ook ruim binnen de grenzen. De ligging op de zolder van het kasteel maakt dat de temperatuur in de zomer wel regelmatig oploopt. De lampen die eerder in de vitrines voor teveel aan warmte zorgden zijn vervangen. Om de bij tijden hoge luchtvochtigheid tegen te gaan zijn er vier ontvochtigers (drie in museum, depot).

Daar er geen verbouwingen of andere ingrijpende wijzigingen zijn geweest in de ruimtes waar de collectie wordt gepresenteerd of bewaard, en wel al die tijd de ontvochtigers zijn gecontroleerd en geleegd, wordt verondersteld dat de klimaat en lichtmeting gegevens niet zullen afwijken van de laatst bekende (2007). Zekerheid kan echter pas verkregen worden nadat over een langere periode deze gegevens weer zijn opgenomen.

Conditie van de collectie

In de MUSIP rapportage van 2007 werd geconstateerd dat de conditie van de collectie goed is. Er zijn geen urgente restauraties nodig. Ook de bewaaromstandigheden zijn volgens deze rapportage goed, zowel in de tentoonstellingsruimtes als in het depot. Het merendeel van de collectie is niet gevoelig voor temperatuur, luchtvochtigheid of licht.



Veiligheid en verzekering

De ruimtes van het museum zijn alle voorzien van bewakingscamera's, de gegevens daarvan worden gedurende 48 uur bewaard. Verder is het kasteel, inclusief het museum, voorzien van een brand- en inbraak alarm.

Zowel de vaste collectie als de wisselcollecties zijn verzekerd bij AON Risk Solutions.

Met Museum Het Valkhof is in 2007 de afspraak gemaakt dat in geval van een calamiteit de collectie tijdelijk kan worden opgeslagen als noodopvang bij het depot Gelders Archeologisch Centrum te Nijmegen.



De volgende werkgroepen zijn in 2012 actief geweest in het museum:

Archief en Bibliotheek

De werkgroep bestond uit 6 leden bibliotheekgroep en 2 leden archiefgroep.

Doel van de werkgroep

De werkgroep steunt op twee subgroepen: de bibliotheek- en de archiefgroep. Doel van de *bibliotheekgroep* is het catalogiseren van diverse communicatieve materialen die zich al in het museum bevinden, worden aangeschaft of door schenkingen zijn verkregen, zoals boeken, tijdschriften, foto's, videofilms/dvd's en dergelijke. De *archief- of digitaliseergroep* heeft als doel de gecatalogiseerde materialen in het Adlib-systeem te registreren.

Activiteiten 2012

In 2012 is de *bibliotheekgroep* 32 keer in de bibliotheek aan het werk geweest. De activiteit betrof voornamelijk het aanpassen van de eerder ingevulde catalogiseerformulieren aan het Adlib-systeem, zodat het digitaliseren vlot kan verlopen.

Eind 2012 heeft het reeds werkzame lid van *archiefgroep* een tweede persoon op de pc ingewerkt in het Adlib-systeem. Voor de expositie *Ons kasteel...* heeft deze groep voor de eerste keer voor een uitdraai van relevante titels gezorgd.

Plannen 2013

Verder wil de werkgroep zich oriënteren in hoeverre zij een bijdrage kan leveren aan nieuwe thematentoonstellingen in het museum. Bijvoorbeeld door titels van relevante boeken uit de bibliotheekverzameling aan de vrijwilligers per mail bekend te maken. Komende tijd zal worden bekeken of er animo is studiemiddagen te organiseren rond het thema van de actuele of komende tentoonstelling.

Beeldende Kunst

De werkgroep bestond eind 2012 uit 8 leden.

Doel van de werkgroep

De doelstelling is zorgen voor een afwisselend, kwalitatief hoogstaand aanbod van kunstuitingen, het kiezen van exposanten en organiseren van de op- en afbouw van exposities aan de hand van een draaiboek.

Activiteiten 2012

Er zijn 4 tentoonstellingen hedendaagse kunst georganiseerd (zie hoofdstuk tentoonstellingen). De laatste tentoonstelling heeft langer gelopen dan gebruikelijk, doordat in deze periode de overgang is geweest naar de tentoonstellingen nieuwe stijl, waar in 2013 mee wordt gestart.

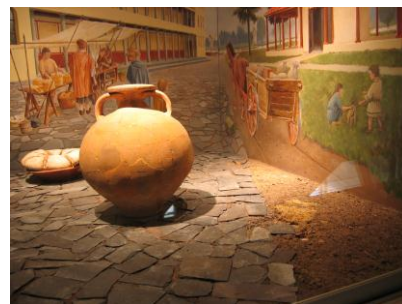
Vanaf 2013 zal hedendaagse kunst nog wel onderdeel zijn van tentoonstellingen, maar niet meer als aparte afdeling gepresenteerd worden. Hierdoor houdt vanaf 2013 de Werkgroep Beeldende Kunst op te bestaan. Enkele vrijwilligers hebben zich eind 2012 reeds gemeld voor andere activiteiten en werkgroepen.

Corpus

De werkgroep bestond geheel 2012 uit 13 leden.

Doel van de werkgroep

Archeologische collecties van het museum ontsluiten, beschrijven, registreren en eventueel publiceren. Daarnaast assisteert de werkgroep bij het opzetten van (archeologische) tentoonstellingen. Bij monde van de conservator adviseert de werkgroep het bestuur en gemeente om belangrijke vondsten voor Wijchen te behouden.



Activiteiten 2012

Het beschrijven en deels fotograferen van de collectie Franssen. Tevens is de collectie Leiden nu ook gefotografeerd en ingevoerd in Adlib, onze database. De werkgroep heeft meegewerkt aan de tijdelijke herinrichting van de diorama's en de tentoonstelling *Winterpret in Wijchen*. Ook was zij betrokken bij de voorbereiding van de tentoonstelling *Verbijsterend Zout* (in samenwerking met Hazenberg Archeologie) en *Ons kasteel. Eeuwenlang middelpunt van Wijchen*.

Plannen 2013 (en verder)

Het fotograferen van de rest van de collectie Franssen en de collectie Frans Bloemen en de invoering ervan in Adlib. Het documenteren en nummeren van de zogenaamde gemeentecollectie. Participeren in de werkgroep herinrichting museum. Mede vormgeven en ondersteuning geven bij de tentoonstelling *Ons kasteel...* en de AWN-jubileumtentoonstelling over archeologie (najaar van 2013). Onderhoud restauratie collectie.

Educatie

De werkgroep bestond eind 2012 uit 8 leden.

Doel van de werkgroep

Leerlingen bewust maken van het cultureel erfgoed en scholen ondersteunen wat betreft culturele vorming door middel van een educatief aanbod.

Activiteiten 2012

Doordat het Cultuurknooppunt het werkterrein naar Beuningen heeft uitgebreid hebben in het voorjaar 2012 de eerste scholen uit Beuningen lesbrieven bij MKW hebben gevolgd. Voorheen gebeurde dit incidenteel. Door de werkgroep is contact gelegd met het Maaswaal College wat geleid heeft tot een textielproject waarbij veertien VMBO-klassen in januari 2012 het museum hebben bezocht. Deze samenwerking wordt gecontinueerd in de tentoonstelling *Ons Kasteel...* waarbij circa 260 leerlingen het museum in 2013 wederom komen bezoeken.

In 2012 zijn twee lesbrieven ontwikkeld die met ingang van het schooljaar 2012/2013 zijn aangeboden. Het gaat om het kleuterproject *Op bezoek in een museum* en de lesbrieff *De IJzertijd* (midden en bovenbouw).

Plannen 2013

Actualiseren en aanpassen bestaande lesbrieven.

PR

In 2012 was er geen werkgroep PR, wel is er gestart met gesprekken met vrijwilligers ter voorbereidingen van de rentree van deze werkgroep in 2013. Een drietal vrijwilligers is geïnteresseerd.

Activiteiten 2012

Persberichten werden in 2012 opgesteld door museumstaf of leden van de verschillende werkgroepen. De website werd bijgehouden door de museumstaf. Daarnaast heeft de Werkgroep Activiteiten het museum gepromoot op diverse markten. Net als in 2011 hangt bij de HEMA een permanente poster van MKW en daarnaast worden de wisseltentoonstellingen onder de aandacht gebracht door posters, flyers in de koffiecorner en een afbeelding op narrowcasting in de HEMA. Kinderactiviteiten werden gepromoot via lokale pers, scholen en bibliotheek.

Plannen 2013

Doel is om in 2013 een werkgroep PR te realiseren.

Media

De mediagroep zal onderdeel gaan worden van de PR groep.

Regionale geschiedenis

De werkgroep bestond in 2012 uit 4 leden.

Doel van de werkgroep

Het toegankelijk maken van de cultuurgeschiedenis van Wijchen in het regionale verband van het Oostelijk Rivierengebied.

Activiteiten 2012

Meegewerkt aan voorbereiden en uitwerken van de tentoonstelling *Ons Kasteel. Eeuwenlang middelpunt van Wijchen*. Hiervoor is inhoudelijke informatie aangeleverd alsmede teksten voor banieren en een publicatie.

Plannen voor 2013

Verder met uitwerken herinrichting en nieuwe visie MKW. Uitwerken tentoonstelling 2013 *Voedsel door de eeuwen heen*.

Gastheren/Gastvrouwen (GHV)

Eind 2012 bestond de groep uit 29 leden.

Doel van de werkgroep

De gastheren/-vrouwen zorgen voor de opvang en het informeren van de bezoekers aan de balie en verrichten alle daarbij behorende werkzaamheden. Daarnaast verzorgen zij de verkoop van artikelen uit de winkel en, op verzoek, de verstrekking van koffie en thee aan bezoekers. Een ander taak is toezicht houden op de gang van zaken middels surveilleren in het museum.

Activiteiten 2012

De functie is gepubliceerd bij de vrijwilligerscentrale en dit heeft geleid tot het aantrekken van verschillende nieuwe leden. Het instructieboekje is aangepast. Enkele GHV-ers hebben voor alle vrijwilligers het jaarlijkse dagje uit, dit jaar naar Grave, georganiseerd. De gevolgde BHV-cursussen zijn geëvalueerd. Er is een vragenlijst om de mening van bezoekers te peilen opgesteld. Deze lijst wordt aan bezoekers uitgereikt. Ook de toren is in 2012 weer opengesteld voor publiek. In de toren is een vaste expositie te zien over alle kastelen uit de gemeente Wijchen. Tevens is er een cursus archeologie opgezet door enkele GHV-ers bedoeld voor

alle vrijwilligers om zo de kennis te vergroten. In 2012 is er ook een ontruimingsoefening georganiseerd.

Plannen 2013

Er zal gewerkt gaan worden aan de bijscholing van de gastheren en -vrouwen en zal er een begin worden gemaakt met de herinrichting van het museum.

Winkel

De winkelgroep bestond in 2012 uit 3 leden.

Doel van de werkgroep

Het beheer (inrichting, bijhouden voorraad) van de museumwinkel alsmede de koffie- en theehoek.

Belangrijk criterium bij de keuze van het assortiment is dat de artikelen een herkenbare relatie hebben met de museumopstelling van zowel de vaste als wisselende exposities.

Activiteiten 2012

'Acte de présence' geven tijdens diverse markten. Winkelassortiment is kritisch bekeken en aangepast.

Plannen 2013

Er zullen bij de wisseltentoonstellingen indien mogelijk tijdelijk artikelen in het assortiment opgenomen worden die aansluiten bij het thema van de tentoonstelling

De Tuun

De samenstelling van de groep heeft door het jaar heen wijzigingen ondergaan, maar bestond eind 2012 uit 11 leden.

Doel van de werkgroep

Het onderhouden van de museumtuin *De Tuun*, het bevorderen van de ontwikkeling daarvan en het uitvoeren en ondersteunen van gerelateerd onderzoek en educatieve activiteiten.

Activiteiten 2012

Het uitvoeren van het teeltplan ging niet geheel zonder horten en stoten. Een koud voorjaar, een natte zomer en wisselvallig weer in het najaar speelden de werkgroep parten. De jaarlijkse *Open dagen* resulteerden uiteindelijk in het

welslagen van de laatste ‘openstelling’ in september. De andere twee geplande open dagen zijn letterlijk en figuurlijk in het water gevallen.

Voortgegaan is met het samenstellen en beschrijven van taakpakketten met betrekking tot de historische vakken, themavakken, oogst, informatie verstrekking/presentatie, paden/huisje/compost en tenslotte de algehele coördinatie. De maandkalender blijft daarbij leidraad en er is verder gewerkt aan het digitaal beschikbaar stellen van informatie over *De Tuun*.

Jaarlijks bezoekt de werkgroep een ‘plek’ om de kennis te verdiepen. Dit jaar werd gekozen voor een bezoek aan *De Heerlijkheid Hemmen*, gelegen langs De Linge in de Betuwe onder Wageningen.

Plannen 2013

Organiseren van rondleidingen voor groepen en houden van open rondleidingen op iedere eerste zondag van de maand gedurende de zomerperiode. Mogelijk workshops gaan geven. Nog meer aandacht schenken aan aanbieden van producten en zaden uit *De Tuun* voor verkoop.

Activiteiten

De werkgroep bestond eind 2012 uit 12 leden.

Doel van de werkgroep

Het structureel organiseren van publieksactiviteiten om de bekendheid van het museum te vergroten en meer bezoekers in het museum te krijgen.

Activiteiten 2012

Verzorgen van rondleidingen, zowel rondleidingen op aanvraag als open rondleidingen tijdens speciale dagen zoals de Monumentendagen. Tevens is er op diverse markten een kraam ingericht met folders en artikelen uit de museumwinkel om zo het museum onder de aandacht te brengen. Er zijn in totaal 4 kinderworkshops georganiseerd, waarbij de opkomst wisselend was. Daarnaast zijn rondom speciale dagen zoals Museumweekend, Monumentendagen en Gelderse Museumdag extra activiteiten georganiseerd. (Voor meer details zie hoofdstuk 7).

In 2012 is er gestart met een open rondleiding op elke eerste zondag van de maand. In de tweede helft van 2012 is met behulp van externe professionals een activiteitenhandboek ontwikkeld en zijn verhalenvertellers en welkomstfiguren getraind. Voor de verhalenvertellers en welkomstfiguren zijn kostuums aangeschaft.

Plannen 2013

Jaarplanning maken zodat activiteiten tijdig aangekondigd kunnen worden middels website, flyers en persberichten. Opnieuw een training voor (nieuwe) vrijwilligers organiseren. Het activiteitenhandboek zoveel mogelijk inzetten bij speciale dagen. Organiseren van kinderfeestjes.



11. Bedrijfsvoering

Overzicht

| | |
|---|-------|
| Bestuursleden | 6 |
| Stafliden | 1 |
| Projectmedewerkers | 3 |
| Vrijwilligers (exclusief bestuur) per 31-12-2012 | 73 |
| Bestuursvergaderingen | 10 |
| Wisseltentoonstellingen (incl. overlap 2011) | 6 |
| Lesbriefbegeleidingen | 68 |
| Aantal deelnemers educatief programma (incl. begeleiders) | 1.969 |
| Museum en kasteelrondleidingen | 10 |
| Totaal aantal bezoekers | 7.012 |

Bezoekersaantallen over 2012

Het jaar 2012 was een goed jaar wat betreft het totaal aantal *betalende* bezoekers. Ten opzichte van 2011 is het aantal betalende bezoekers met 1.116 bezoekers toegenomen: dat is een stijging van maar liefst 23%. Ook de bezoeken met een museumkaart zijn gestegen (4%). Geconstateerd moet worden dat het aantal niet betalende bezoekers (open dagen, openingen en evenementen en Vrienden MKW) is afgenomen met 50%. Dit kan toegeschreven worden aan het gegeven dat er meer gratis evenementen waren in 2011. Het totale aantal bezoekers komt daarmee ietwat lager uit dan in 2011: 7.012 tegenover 7.985 bezoekers: dat is een daling van 12%. Er is echter meer geld gegenereerd uit entreegelden dan voorgaande jaren en dat is - in deze tijden van recessie - een goede ontwikkeling.

De uitdaging moet worden om in de toekomst *nóg* meer betalende bezoekers naar het museum te krijgen. Dat begint met de jeugd, en daarom is de toename onder de lesbriefleerlingen de laatste twee jaar een positieve tendens.

| BEZOEKERS | 2012 | % | 2011 | % |
|--|--------------|-------------|--------------|-------------|
| Entree betalende bezoekers | | | | |
| Volwassenen | 1.813 | | 1.170 | |
| CJP-pas houders | 126 | | 98 | |
| Pas 65 | 367 | | 338 | |
| Museumkaarthouders | 1.436 | | 1.281 | |
| Lesbriefleerlingen (excl. Begeleiders) | 1.652 | | 1.391 | |
| | 5.394 | 77% | 4.278 | 54% |
| Overige bezoekers | | | | |
| Vrienden MKW | 162 | | 203 | |
| Kinderen t/m 10 jaar | 621 | | 485 | |
| Bezoekers open dagen/ openingen/evenementen | 517 | | 2.787 | |
| | | | | |
| Lesbriefbegeleiders | 317 | | 232 | |
| | 1.618 | 23% | 3.707 | 46% |
| TOTAAL | 7.012 | 100% | 7.985 | 100% |

Museumkaart

Uit de gegevens van het gebruik van de Museumkaart en de eigen postcode-registratie valt op te maken dat het thema van een expositie van invloed is op het type bezoekers. In 2012 hebben ruim 750.000 mensen een Museumkaart. Over het algemeen zijn het wat oudere (46+), hoger opgeleide mensen, meer vrouwen (60%) dan mannen (40%). Dit profiel is door de jaren heen redelijk stabiel.

In totaal hebben in 2012 1.436 museumkaarthouders MKW bezocht. Dit tegenover 1.281 kaarthouders in 2011: een stijging van 11%.

Uit onderstaande tabel blijkt dat veel Wijchenaren een museumkaart hebben en deze actief gebruiken. Andere musea die deze kaarthouders bezoeken zijn Museum het Valkhof, Nederlands Openluchtmuseum, Afrika Museum en Museum voor Moderne Kunst Arnhem. De kaarthouders blijven dus over het algemeen binnen de eigen provincie.¹ Verder is af te leiden uit de gegevens dat zondag de drukste bezochtdag is.²

¹ Bron: Nederlandse Museumvereniging (18-01-2013).

² Ibidem.

Top 20 bezoeken (2012) herkomst museumkaarthouder naar plaats binnen provincie van het museum.³

| Plaats | Aantal bezoeken | Aantal bezoekers |
|--|-----------------|------------------|
| Wijchen | 396 | 229 |
| Nijmegen | 198 | 168 |
| Arnhem | 35 | 35 |
| Apeldoorn | 29 | 29 |
| Beuningen | 11 | 10 |
| Ede, Malden | 10 | 9 |
| Duiven, Velp | 7 | 7 |
| Ewijk | 6 | 6 |
| Batenburg, Druten, Groesbeek, Tiel | 5 | 5 |
| Bemmel, Deest, Elst, Lent, Nederasselt, Oosterbeek | 4 | 4 |



³ Bron: Nederlandse Museumvereniging (18-01-2013)..

Financiën**Balans 2012 Stichting Museum Kasteel Wijchen**

| ACTIVA | 31 december 2012 | |
|--|-------------------------|----------------------|
| VASTE ACTIVA | | |
| Materiële vaste activa | | |
| Tuinhuis en hekwerk | 2.689 | |
| Museum inventaris | 1.561 | |
| Kantoorinventaris | 7.252 | |
| Inventaris Kennislab/educatie | <u>3.704</u> | 15.206 |
| VLOTTENDE ACTIVA | | |
| Voorraden | | 3.504 |
| Vorderingen | | |
| Debiteuren | 224 | |
| Belastingen en premies sociale verzekeringen | 10.664 | |
| Overige vorderingen en overlopende activa | <u>3.116</u> | 14.004 |
| Liquide middelen | | 62.689 |
| Totaal activazijde | | <u><u>95.403</u></u> |
| PASSIVA | 31 december 2012 | |
| EIGEN VERMOGEN | | |
| Besteedbaar vermogen | 18.143 | |
| Vastgelegd vermogen | 39.763 | |
| Afschrijvingsreserve | <u>15.206</u> | 73.112 |
| KORTLOPENDE SCHULDEN | | |
| Crediteuren | 7.315 | |
| Belastingen en premies sociale verzekeringen | 4.463 | |
| Overige schulden en overlopende passiva | <u>10.513</u> | 22.291 |
| Totaal passivazijde | | <u><u>95.403</u></u> |

Winst- en Verliesrekening 2011 St. Museum Kasteel Wijchen

| | |
|---|-----------------------|
| BATEN | |
| Subsidies | 171.379 |
| Overige inkomsten | <u>12.773</u> |
| Totale Baten | <u><u>184.153</u></u> |
| LASTEN | |
| Personeelskosten | 79.260 |
| Afschrijvingen | 5.469 |
| Huisvestingskosten | 46.866 |
| Bureaunkosten | 9.727 |
| Bestuurskosten | 2.862 |
| Organisatiekosten | 15.941 |
| Activiteitenkosten | 22.757 |
| Lasten collectievorming | 1.539 |
| Overige baten en lasten | <u>715</u> |
| Totaal Lasten | <u><u>185.136</u></u> |
| Exploitatieresultaat voor financiële baten en lasten | -984 |
| Rentebaten en soortgelijke opbrengsten | 1.267 |
| Rentelasten en soortgelijke kosten | -289 |
| Som der financiële baten en lasten | <u>978</u> |
| Resultaat | <u><u>-6</u></u> |
| Vrijval afschrijvingsreserve en Vastgelegd vermogen | 14.151 |
| Dotatie afschrijvingsreserve en Vastgelegd vermogen | -3.089 |
| Resultaat | <u><u>11.056</u></u> |

12. Museumspeld decorandi

Houders van de Museumspeld

Decorandi 2006

| | |
|-----------------|--|
| Laura van Huet | (Winkel, Gastheren/gastvrouwen) |
| Nel Goebertus | (Educatie, Gastheren/gastvrouwen) |
| Wim Kattenberg | (Regionale Geschiedenis, <i>De Tuun</i>) |
| Herman Kruis | (Beeldende Kunst, Gastheren/gastvrouwen) |
| Jacques Rommens | (Corpus, Archief en Bibliotheek, Gastheren/gastvrouwen, <i>De Tuun</i>) |

Decorandi 2007

| | |
|---------------------|-------------------------|
| Piet Bovenga | (Gastheren/gastvrouwen) |
| Annelies van Dongen | (<i>De Tuun</i>) |

Decorandi 2008

| | |
|-----------------|--|
| Nelly Kavelaars | (Beeldende Kunst, gastheren/gastvrouwen) |
| An Velter | (Archief en Bibliotheek, Beeldende Kunst, Gastheren/gastvrouwen) |

Decorandi 2009

| | |
|------------------|--|
| Marian Stolle | (GHV, Educatie, catering, evenementen) |
| Ruud Stolle | (GHV, Educatie, catering, evenementen) |
| Dick van Rinssum | (GHV, Educatie) |

Decorandi 2010

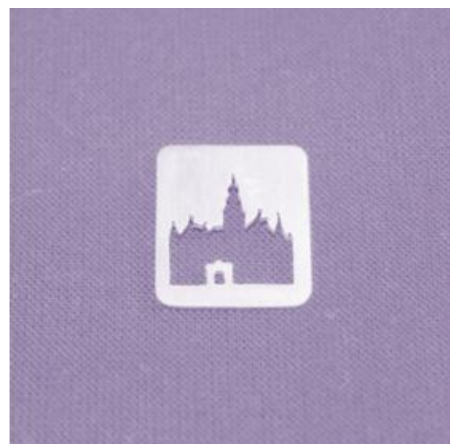
| | |
|-----------------|-------------------|
| Bep Diemel | (GHV) |
| Maria Straathof | (Beeldende Kunst) |

Decorandi 2011

| | |
|--------------------|--------------------|
| Wim Tuijn | (Corpus) |
| Piet Steekelenburg | (<i>De Tuun</i>) |

Decorandi 2012

| | |
|--------------|---------|
| Jan van Huet | (Media) |
|--------------|---------|



Aan dit jaarverslag droegen inhoudelijk bij:

(in alfabetische volgorde)

Harry Bekkering
Ed de Boer
Mirjam Bovenga
Theo Burgers
Wim Kattenberg
Ton Klunder
Kitty de Laat
Daniëlla van Mil
Rylana Seelen
Piet Stekelenburg
Ben Teubner
An Velter

Colofon

Vormgeving: Mirjam Bovenga

Eindredactie: Rylana Seelen

m u s e
u m k a
s t e e
l w i j
c h e n

Kasteellaan 9
t 024 6424744

Postbus 189
6600 AD Wijchen

e contact@museumwijchen.nl
i www.museumwijchen.nl

