



## **Vorbereidend beeldverhaal voor je bezoek aan de prikkelarme openstelling**

### **Praktische informatie Aankomst en entree**

Versie 3 maart 2026

Voor vragen over toegankelijkheid, neem contact op via mail  
[contact@museumwijchen.nl](mailto:contact@museumwijchen.nl).

Wat leuk dat je naar Museum Kasteel Wijchen komt. In dit document vind je informatie over de drukte, ruimtes en prikkelarme faciliteiten tijdens jouw bezoek. Heb je nog meer vragen, stuur dan een mail naar [contact@museumwijchen.nl](mailto:contact@museumwijchen.nl).

### **Wat ga je zien?**

Tijdens de prikkelarme openstelling kan je op de begane grond de Trouwkamer bekijken. Daarna dwaal je door de kelders, vervolg je de route naar de 1e verdieping en ontdek je meer over de voormalige kasteelbewoners en hun leven op het kasteel. Ooit woonde Emilia van Oranje Nassau, dochter van Willem van Oranje en zus van Stadhouder prins Maurits, in Kasteel Wijchen. In 1609 werd zij, samen met haar man Don Emanuel van Portugal, eigenaar van dit kasteel. Door haar parel oorhangers te verkopen kon zij het kasteel laten verbouwen. De buitenkant van het kasteel ziet er nog steeds uit zoals Emilia het liet bouwen. Ben je goed ter been? Dan kan je daarna de toren beklimmen. Via smalle trappen kan je de 3 verdiepingen in de toren bezoeken en meer ontdekken over de kastelen in Wijchen en de omliggende dorpen.

### **Adres**

Kasteellaan 9  
6602 DA Wijchen

### **Toegankelijkheid**

Alle verdiepingen behalve de toren zijn rolstoeltoegankelijk.

Er is 1 rolstoel in het kasteel. Wil je hiervan gebruik maken, vraag dit dan tevoren aan door een mail te sturen naar [contact@museumwijchen.nl](mailto:contact@museumwijchen.nl).

### **Werkzaamheden Kasteellaan**

Tegenover het kasteel vinden weg- en bouwwerkzaamheden plaats. Het kasteel blijft altijd bereikbaar. Kijk voor de actuele situatie op onze website.

## **Parkeren**

Rondom Kasteel Wijchen liggen [diverse parkeerplaatsen](#). Parkeren in Wijchen is gratis. Ook in de twee parkeergarages. Voor parkeren in de blauwe zone geldt een tijdslimiet en is een parkeerschijf verplicht.

In verband met bouwwerkzaamheden in het centrum van Wijchen zijn er tijdelijk parkeerplaatsen in de achtertuin van het kasteel. Deze parkeerplaatsen zijn bereikbaar via de Herenstraat (Jumbo supermarkt)/Spoorstraat. (navigeer op Spoorstraat 57 Wijchen). Volg vervolgens de borden **parkeren kasteeltuin**.

## **Fietsenstalling**

Op het voorterrein van het kasteel vind je aan de linkerzijde fietsbeugels waar je je fiets kan stallen.

## **Tijden**

Op jouw ticket staat de starttijd van jouw tijdslot.

## **Ruimte**

Als je daar behoefte aan hebt, kun je gebruik maken van de ruimte. De ruimte is in de Ridderzaal op de eerste verdieping en ook per lift bereikbaar. Een medewerker kan je zo nodig begeleiden naar de ruimte. In de ruimte kun je rustig zitten. Neem zo nodig oortjes of een koptelefoon mee.

In de ruimte staat koffie en thee voor je klaar. Of je kan zelf meegebracht drinken nuttigen.

De ruimte is open van een half uur voor opening tot een half uur na sluiting.

## Het gebouw

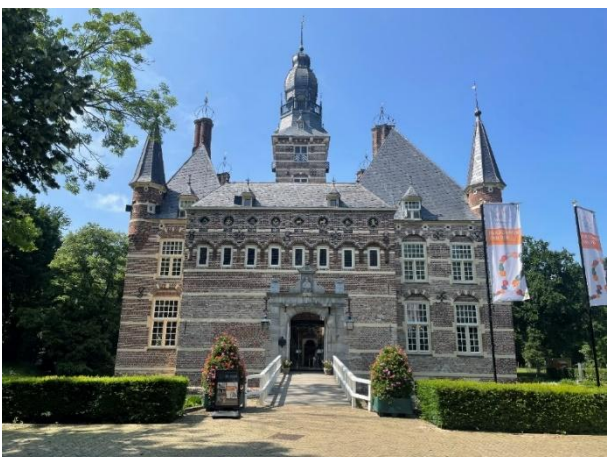
Vanaf de Kasteellaan loop je onder de poort door en zie je het kasteel.



Ben je met de fiets? Dan kan je je fiets stallen bij de fietsbeugels op het voorterrein.



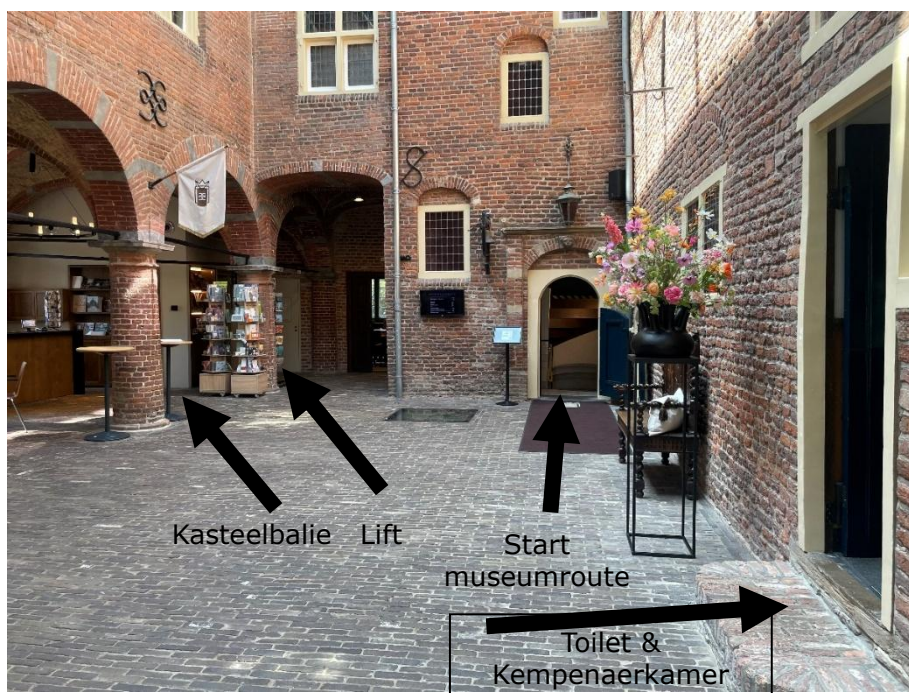
Volg het pad naar de kasteelbrug en ga via de brug naar de toegang. De brug bestaat uit houten planken en loopt iets omhoog.



Je gaat naar binnen via de grote houten deuren van de hoofdingang die je op de foto ziet. De deuren staan open. Daarachter is een glazen schuifdeur. De schuifdeur gaat automatisch open en maakt een licht zovend geluid. Via deze deur betreed je de binnenplaats, dat is onze entree. Soms bevinden zich enkele duiven bij de ingang.



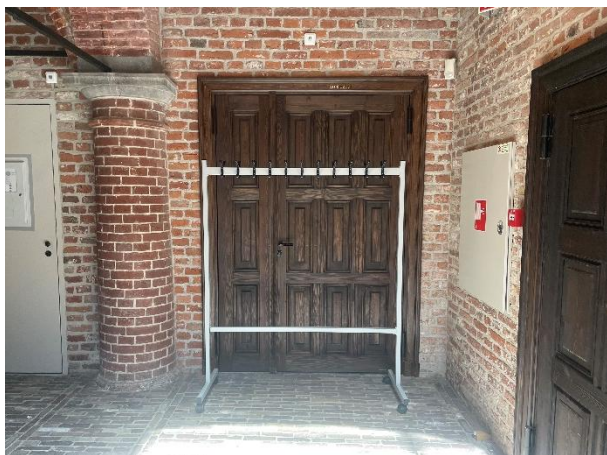
Bij binnenkomst ziet de binnenplaats er zo uit:



De binnenplaats heeft een glazen dak. Bij felle zon of regen kan dit schittering veroorzaken. De vloer is een klinkervloer. Het geluid kan wat galmen.



Je jas kan je ophangen aan het garderoberek bij de lift. Tassen groter dan A4-formaat in bewaring geven bij de gastheer/vrouw bij de balie.



## Medewerkers

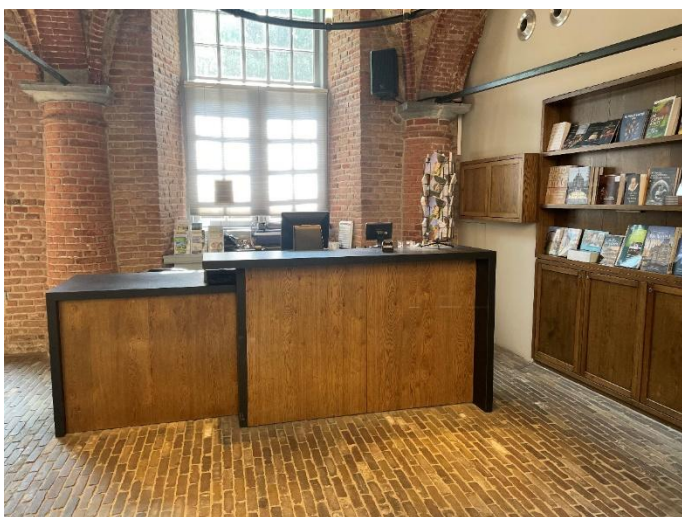
Bij de ingang staat een gastheer-/of vrouw. Hij of zij draagt donkere kleding met op de kleding een naamsticker.



Laat je entreeticket bij de entree zien aan de medewerker. Hij of zij wijst jou waar de rustruimte of de start van de museumroute is.

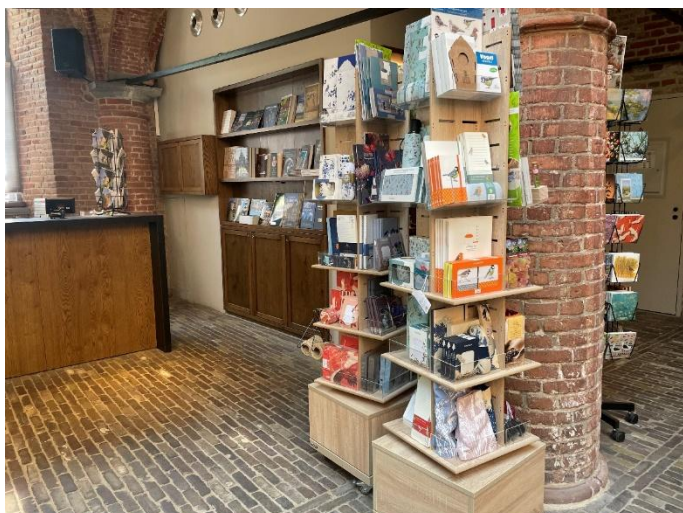
Heb je een Museumkaart, dan zal de gastheer of -vrouw jou vragen de kaart te laten scannen bij de kasteelbalie. De scanner hebben we onder de balie geplaatst, zodat het licht van de scanner uit beeld is. Bij scannen van de kaart hoor je een zacht piepje.

De kasteelbalie is op de binnenplaats:



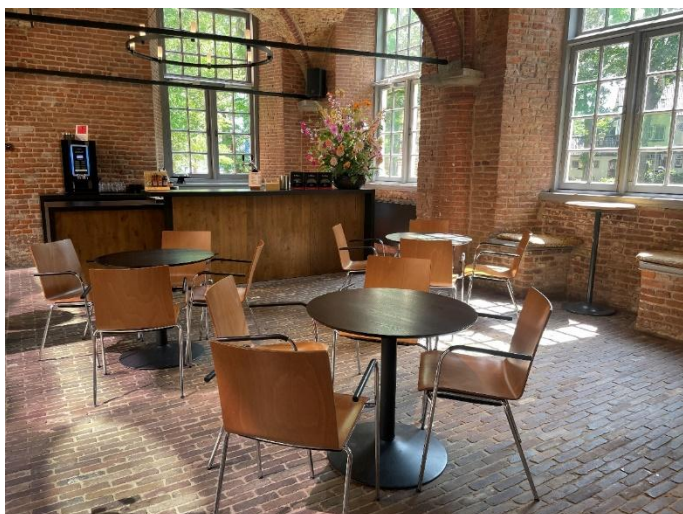
## **Kasteelwinkel**

De kasteelwinkel bevindt zich naast de kasteelbalie.



## **Koffiecorner**

De koffiecorner met enkele zitjes bevindt zich na binnenkomst op de binnenplaats direct links. De koffiecorner is gesloten. Je kunt wel gebruik maken van de zitjes. Om te voorkomen dat de stoelen geluid maken bij verplaatsen, staan de stoelen verder van de tafeltjes geplaatst. Koffie en thee staat voor je klaar in de rustruimte.



## **Zelf meegebracht drinken**

Zowel in de koffiecorner als in de rustruimte kan je eventueel zelf meegebracht drinken nuttigen. Het is niet toegestaan drinken (of etenswaren) mee te nemen op de museumroute.

## Toilet

Na binnenkomst op de binnenplaats, vind je direct aan je rechterhand een toilet. Dit is geen aangepast toilet. Je bereikt het toilet via het trapje en de openstaande groene deur. Bij gebruik van het toilet springt de verlichting automatisch aan en er is een automatische luchtverfrisser. Er zijn papieren handdoekjes



De andere toiletten vind je in de kelder en op de eerste verdieping. Het aangepaste toilet bevindt zich op de eerste verdieping. We gebruiken op alle toiletten papieren handdoekjes

## Kempenaerkamer

Via hetzelfde trapje en de groene deur dat naar het toilet bij de entree leidt, kan je de Kempenaerkamer bezichtigen. De kamer is niet toegankelijk voor gebruikers van een rolstoel.



Alle informatie over wat je tegenkomt tijdens je bezoek aan het museum vind je in de documenten:

- **Vorbereidend beeldverhaal museumroute**
- **Vorbereidend beeldverhaal museumroute bij gebruik rolstoel of rollator**
- **Prikkelplattegrond**